

SAJÓKAZA KÖZSÉG TELEPÜLÉSRENDEZÉSI ESZKÖZEINEK

- „Sajókaza V. agyag, homok” bányatelek kialakítása érdekében szükségessé váló-

MÓDOSÍTÁSÁVAL ÖSSZEFÜGGŐ ELŐZETES TÁJÉKOZTATÁSI DOKUMENTÁCIÓ

a 314/2012. (XI. 8) Korm. rendelet 37. § szerinti előzetes tájékoztatáshoz
a 2/2005. (1. 11.) Korm. rendelet szerinti környezeti vizsgálat eldöntéséhez,
a 218/2009. (X.6.) Korm. rendelet 9/A.-9/E. pontja szerinti térségi övezetek
érintettségének meghatározásához



MEGRENDELŐ:

Sajókaza Község Önkormányzata
3720, Sajókaza, Petőfi Sándor út 2.

TERVEZŐ:

URU-PLAN BT.
3535 Miskolc, Bartók Béla u. 58.
gergely.peter@uruplan.com

MISKOLC, 2022. március

TARTALOMJEGYZÉK

1. ELŐSZÓ	3
2. A TERÜLET BEMUTATÁSA.....	10
2.1. A VIZSGÁLATTAL ÉRINTETT TERÜLET ISMERTETÉSE.....	10
2.1.2. TERÜLETFELHASZNÁLÁS.....	11
2.2 A HATÁLYOS TELEPÜLÉSRENDEZÉSI TERVEK ISMERTETÉSE.....	11
2.2.1. A HATÁLYOS TELEPÜLÉSSZERKEZETI ELEMEL.....	11
2.2.2. A HATÁLYOS SZABÁLYOZÁSI ELEMEL.....	12
3. A MÓDOSÍTÁSI CÉL BEMUTATÁSA.....	14
4. ALÁTÁMASZTÓ MUNKARÉSZEK.....	15
4.1. SZAKÁGI FEJEZET	15
4.2. BIOLÓGIAI AKTIVITÁSÉRTÉK SZÁMÍTÁS.....	17
4.3. MAGASABB RENDŰ TERÜLETRENDEZÉSI JOGSZABÁLYOKKAL VALÓ ÖSSZHANG VIZSGÁLATA.....	17

1. ELŐSZÓ

1.1. ELŐZMÉNYEK

A Sajó-Bódva Környezetvédelmi Kft. (3720 Sajókaza, külterület 082/21 hrsz), mint bányavállalkozó - Sajókaza külterület 082/13 hrsz és 082/14 hrsz alatti ingatlanokon külfejtéses agyag- és homokbányát kíván létesíteni, a 26. számú országos főút Sajószentpétert elkerülő szakasza építési anyag-igénye kielégítése céljából.

A bányászati tevékenység – helyhez kötött tevékenység – csak ott végezhető, ahol az ásványi nyersanyag előfordul, és kutatási adatokkal igazolták, hogy a lelőhely kitermelhető nyersanyaggal rendelkezik. Ásványi anyagot feltárni és kitermelni a föld felszínének és mélyének, azaz bányászati tevékenységet a Bányafelügyelet által megállapításra kerülő – pontosan lehatárolt - bányatelken szabad.

Jogszabály alapján, külfejtéses művelésű bányatelket megállapítani, illetve horizontálisan bővíteni csak a településfejlesztési és -rendezési célokkal, valamint a kiemelt térségi és megyei területrendezési tervvel összhangban lehet.

Sajókaza hatályos településrendezési eszközeiben a tervezett bányalétesítés által érintett ingatlanok *különleges hulladéklerakó terület, részben védő erdő, részben különleges bánya terület* területfelhasználási egységbe találhatóak.

A bányatelek megállapításához szükséges a bányatelekkel érinteni tervezett ingatlanok a településrendezési eszközökben nyersanyag-kitermelés (bánya) vagy nyersanyag-feldolgozás céljára szolgáló különleges beépítésre szánt vagy beépítésre nem szánt terület területfelhasználási egységbe legyenek sorolva, mely probléma a településrendezési eszközök módosítása révén kezelhető.

Sajókaza Község Önkormányzat képviselő-testülete a tervezett fejlesztés összhangjának megteremtése céljából a településrendezési eszközök módosításáról döntött.

1.2. A TERÜLETRE VONATKOZÓ HATÁLYOS JOGANYAGOK, TELEPÜLÉSRENDEZÉSI SZERZŐDÉSEK.

A tervezési területre Sajókaza Község hatályos településfejlesztési dokumentumai és településrendezési eszközei vannak hatályban

- Településfejlesztési Konceptió – 159/2018. (XII. 03.)
- Településszerkezeti Terv 167/2018. (XII. 17.) önkormányzati határozat
- Helyi Építési Szabályzat 11/2018. (XII. 17.) önkormányzati rendelet

Sajókaza településrendezési eszközeit 2018-ban az URU-PLAN Bt. készítette. A tervek jóváhagyása óta történt módosítás.

Sajókaza Község Önkormányzatának a tervezési területre vonatkozóan településrendezési szerződésből fakadó kötelezettsége nincs.

1.3. A VÉLEMÉNYEZÉSI ELJÁRÁS TÍPUSÁNAK MEGHATÁROZÁSA

A településfejlesztési koncepcióról, az integrált településfejlesztési stratégiáról és a településrendezési eszközökről, valamint egyes településrendezési sajátos jogintézményekről szóló 314/2012. (XI. 8.) Korm. rendelet (továbbiakban: T.elj. rendelet) 32. § (6) bekezdés c) alpont alapján *„A településrendezési eszköz egyeztetése tárgyalásos eljárás szerint történik, amennyiben a településrendezési eszköz készítése vagy módosítása a képviselő-testület döntésével kiemelt fejlesztési területté nyilvánított területen, beruházás megvalósítása miatt indokolt.”*

A módosítás tárgyát képező Sajókaza, külterület 082/13 hrsz, 082/14 hrsz alatti ingatlanokat Sajókaza Község Önkormányzat képviselő-testülete a 45/2002. (III.09.) számú határozatával a településrendezési eszközök módosításáról döntött, ezért a T.elj. rendelet 42. § szerinti tárgyalásos eljárási mód alkalmazható.

1.4. PARTNERSÉGI EGYEZTETÉS

Az tárgyalásos eljárás lefolytatásához kapcsolódóan előkészített partnerségi egyeztetési dokumentációt az önkormányzat a településfejlesztési és településrendezési dokumentumok, valamint az egyes településrendezési sajátos jogintézmények partnerségi egyeztetésének szabályairól szóló 11/2017. (VI. 28.) Ör. rendelet, a T.elj rendelet 29/A.§, alapján partnerségi véleményezésre bocsátja.

1.5. KÖRNYEZETI VIZSGÁLATI ELJÁRÁS

A településrendezési eszközök módosításával összefüggésben történik meg az egyes tervek, illetve programok környezeti vizsgálatáról szóló 2/2005. (I.11.) Korm. rendelet szerinti környezeti vizsgálat eseti eldöntésére irányuló véleményezési eljárás lefolytatása.

Az egyes tervek, illetve programok környezeti vizsgálatáról szóló 2/2005. (I.11.) Korm. rendelet a megkeresendő környezet védelméért felelős szervek között megkülönbözteti az eseti döntésre vonatkozóan kötelezően bevonandó és az érintettség esetén résztvevő környezet védelméért felelős államigazgatási szerveket. Az önkormányzat álláspontja szerint az összes szerv bevonásra kerül.

A Sajó-Bódva Környezetvédelmi Kft. (3720 Sajókaza, 082/21 hrsz), környezeti hatásvizsgálati eljárást kezdeményezett a Borsod-Abaúj-Zemplén Megyei Kormányhivatal Környezetvédelmi, Természetvédelmi és Hulladékgazdálkodási Főosztályánál „Sajókaza V. – agyag és homok” védőnevű bánya létesítésére vonatkozóan.

A kérelem, a dokumentáció megtekinthetőek a <http://emiktf.hu/Ugyfelfinf/engedelyek/lista.html> internetes oldalon, BO/32/1613/2022 számon.

A környezetvédelmi hatástanulmányban a hatásfolyamatok és a hatásterületre, várható környezeti hatások, környezetvédelmi intézkedések az alábbi leírásban van összefoglalva:

„9.2. A hatásfolyamatok és a hatásterülete, várható környezeti hatások, környezetvédelmi intézkedések leírása

A környezetvédelmi intézkedések az egyes közegek védelmire a 7.1. fejezetben részletesen bemutatásra kerültek. A hatásfolyamatokat, hatásterületeket és a várható környezeti hatásokat az alábbiakban foglaljuk össze.

9.2.1. Földtani közeg és talaj

A bányauzem meghatározó módon maradandó területfoglalással terheli a talajt. Ez a területfoglalás a bányatelek fektetése során következik majd be. Ilyen tekintetben, a területhasználatban jelentős változás történik.

A tervezett bányászati tevékenység, és tájrendezés elsősorban a földtani közegre, és alárendelten a talajokra hat. A tevékenység legfontosabb, legszembeötlőbb hatása a talajok és a földtani közeg szempontjából a vékony humuszos talajréteg leszedése, valamint az ásványi nyersanyag (agyag, homok) kitermelése, elszállítása vagy felhasználása a későbbi rekultiváció során, ami a tervezett fejtési területen a földtani közegre nézve megszüntető hatású.

A bányászati tevékenység során a felső vékony, humuszos talajréteget leszedik, átmeneti humuszdepónián tárolják, és a már korábban lefejtett területeken, a maradó rézsűkön terítik el, a tájrendezési tevékenység keretében.

A bányauzem tevékenysége során, a technológia körültekintő betartásának mellett, normál üzemi körülmények között a humusz elszennyeződése nem következhet be, szervesanyag-tartalma megmarad, hasznosításra, rekultivációra alkalmas.

Az elkövetkező években, a tervezett bányászati tevékenység során évi 400.000 m³ (720.000 t) ásványi nyersanyag kerül kitermelésre. A kitermelt agyagot és homokot kiszállítják a bányatelek területéről, ennek következtében a területen egy bányagödör marad vissza. Ezt az üreget elsődlegesen hulladéklerakó létesítésére lehetne felhasználni (mint rekultivációs végcél), melyhez a területen a szükséges infrastruktúra már rendelkezésre áll. A szükséges talajmechanikai és egyéb vizsgálatok elvégzése után lehet véglegesen dönteni a terület végleges felhasználásáról.

Az ásványi nyersanyag kitermelés, valamint a tájrendezés során a potenciális hatások közé kell sorolni az esetleges üzemzavarokból, meghibásodásokból, havária eseményekből (pl. üzemanyag, hidraulikaolaj csepegése) származó szennyeződések, melyek a jól ismert kárelhárítási anyagokkal (homok, perlit, stb.) és módszerekkel egyszerűen, gyorsan lokalizálhatók, felszámolhatók.

A tervezett bányaművelés, és tájrendezés következtében a humuszos talaj, valamint az ásványi nyersanyag (agyag, homok) tekintetében részben megszüntető hatásfolyamattal lehet számolni. Ennek hatásterülete csupán a bányatelek, pontosabban a tervezett fejtési terület (a bányagödör), valamint a tájrendezés-rekultiváció területére korlátozódik.

A tervezett bányászati tevékenység a kitermelt ásványvagyokra nézve a megszüntető hatású, azonban a magasabb értéken történő hasznosulás következtében elviselhetőnek minősíthető. A talajokra nézve a tervezett tevékenység hatásai terhelőnek minősíthetők. A fejtési műveletek során a talajok, illetve a földtani közeg (földtani képződmények) szennyeződése csak havária jellegű események során következhet be, a lehetséges hatások ebből a szempontból a talajokra, és a földtani közegre nézve terhelők, azonban a bekövetkező változásokat mindenképpen elviselhetőnek lehet értékelni.

9.2.2. Felszíni és felszín alatti vizek

A tervezett bányászati műveletek élővízfolyást nem érintenek. A vizsgált területen állandó, vagy jelentősebb időszakos felszíni víz utánpótlásra utaló nyomok nem fedezhetők fel.

A tervezett bányüzem térség kiemelt, száraz terület. A felszíni vizek egyetlen említésre méltó formája a tervezett bányateleken a csapadékvíz, mely azonban a terület kiemelt helyzete miatt gyorsan eltávozik, lefolyik. Elmondható továbbá, hogy hóolvadáskor, vagy hirtelen lezúduló nagy csapadékok esetén is gyors a területről történő elfolyás, illetve beszivárgás. A csapadékvizek felfogására és elvetésére övások rendszer kialakítása nem tervezett.

A felszíni vizek szempontjából a bányászati tevékenység egyik hatása a lefolyási és beszivárgási viszonyok ideiglenes megváltoztatása, melyek azonban csak a bányagödör területére koncentrálnak. Ezek a hatások kismértékűek, és a fejtéssel érintett területek rekultivációja után megszűnnek.

A felszíni vizek minőségét normál üzemi körülmények között nem veszélyezteti a tervezett bányászati tevékenység, és a tájrendezés-rekultiváció sem. Üzemzavar, váratlan meghibásodás, havária (pl. üzemanyag, hidraulikaolaj szivárgása) esetén előfordulhat az időszakos felszíni vízfolyás szennyeződése, azonban ezt a szokásos, ismert kárelhárítási anyagokkal (perlit, stb.) és módszerekkel egyszerűen, gyorsan lokalizálhatók, felszámolhatók.

A bányászati tevékenység során, a bányagödörben felszín alatti vízbeáramlással – a bányatelek részletesen ismeretét domborzati, valamint hidrogeológiai adottságaiból adódóan – nem kell számolni.

A bányatelek térségében a felszíni vizek mindössze csapadékvíz formájában jelentkezhetnek, melyek azonban a terület kiemelt helyzete miatt gyorsan eltávoznak, lefolynak.

A bányatelek területén talajvíz vagy rétegvíz megjelenésére nem kell számítani, így a bányászati tevékenység során nem lesz szükség víztelenítő rendszer alkalmazására sem.

A bányaművelés során a talajvizekbe, felszín alatti vizekbe normál üzemi körülmények között nem kerülhetnek be szennyezőanyagok. Rendkívüli események során (pl. üzemanyag vagy, hidraulikaolaj szivárgása, stb.) előfordulhat kismértékű szennyeződés, azonban ezekben az esetekben is nagyon kicsi a valószínűsége, hogy a szennyezőanyagok kapcsolatba kerüljenek a felszín alatti vizekkel, a részletesen ismertett hidrogeológiai viszonyok okán. Az esetleges szennyeződések, a talajoknál és a földtani képződményeknél tárgyalt módon gyorsan, hatékonyan felszámolhatók, illetve megakadályozható a szennyeződések terjedése.

Összességében megállapítható, hogy a bányászati tevékenység, a bányagödör kialakításával, valamint a tájrendezési munkálatokkal a lefolyási és beszivárgási viszonyokban kismértékű változást eredményez, azonban a terület közvetlen és tágabb környezet vízrajzát nem változtatja meg, s nem is változtatta meg érdemben. A bányászati tevékenység a felszíni és a felszín alatti vizek tekintetében az esetleges szennyeződések miatt kismértékben terhelő hatású lehet. Összefoglalva kijelenthető, hogy a tervezett tevékenység hatása a felszíni és felszín alatti vizekre nézve minimális mértékben terhelő, a bekövetkező változások gyakorlatilag elhanyagolhatók, de mindenképpen elviselhetők.

9.2.3. Levegő

A vizsgált bányüzem területén folyó tevékenységhez az év bizonyos időszakára korlátozódó diffúz források működése kapcsolódik, ezek: a műveléshez kapcsolódó fejtés-rakodás, belső szállítás, valamint az országos közúthálózatra terhelődő forgalom által kibocsátott légszennyezés.

Az elvégzett számítások alapján a vizsgált bányászati tevékenység lényegében nem terjed túl a bányatelek területén, hatásterülete érinti Sajókaza belterületének legközelebbi zónáját, mértéke azonban nem lesz érzékelhető.

Szintén nem mutatható ki érzékelhető változás a bányához irányuló teherforgalom következtében. A tervezett bányüzem működéséhez kapcsolódó légszennyezés a vonatkozó normákon belül marad,

9.2.4. Zaj

A bányüzem területéről származó zaj forrásai és zajteljesítmény-szintjük:

- 2 db CATERPILLAR kotró LWA=102 dB,
- 1 db KOMATSU homlokrakodó LWA=102 dB,
- 4 tengelyes szállítójárművek LWA=100 dB.

Tekintettel a kedvező domborzati viszonyokra, valamint a nagy távolságra, a környező lakóterületeken a tevékenység nem eredményez észlelhető zajt.

A bányából kitermelt anyag a 26. számú országos főút Sajószentpétert elkerülő szakaszának építéséhez kerül beszállításra. A szállítási útvonal Szuhakálló belterületét megközelíti, a forgalmi zaj azonban a vonatkozó határértékeken belül marad.

9.2.5. Hulladék

A tervezett bányászati tevékenység során a keletkező hulladékok mennyisége csekély lesz. A bányászati termelés során kis mennyiségű kommunális hulladék, veszélyes hulladék és termelési hulladék keletkezésével kell számolni.

A bányüzemben dolgozók tevékenységének, illetve a szállításnak elkerülhetetlen velejárója a szilárd kommunális hulladék keletkezése. A kis dolgozói létszám miatt csekély mennyiségű kommunális hulladék képződik. Összetételét illetően elsősorban az étkezések keletkező csomagolóanyagok, flakonok alkotják. Éves mennyisége 100-200 kg-ra becsülhető.

A bányában keletkező kommunális hulladékokat a ZV Zöld Völgy Nonprofit Kft. telephelyén belül, az építési-bontási törmelék feldolgozó területén telepített 240 l-es műanyag konténerben tervezik gyűjteni. A kommunális hulladékok a ZV Zöld Völgy Nonprofit Kft. számára kerülnek majd átadásra, szolgáltatási szerződés keretében.

A bányüzemben normális üzemi körülmények között kis mennyiségű veszélyes hulladék keletkezik. A bányászati tevékenység során potenciálisan képződő veszélyes hulladékok köre a gépi berendezések működéséhez, karbantartásához, illetve esetleges meghibásodásához kötődik. Így a járművek, a rakodógép üzemanyaggal történő feltöltése, üzemelése közben elfolyó, elcsepegő szénhidrogén-származékokkal szennyezett talaj, a javítás-karbantartás során használt olajos rongy, olajsűrűk és olajos göngyölegek, elhasznált akkumulátorok képződésére lehet számítani.

A bányában a keletkező veszélyes hulladékokat a ZV Zöld Völgy Nonprofit Kft. telephelyén belül, az építési-bontási törmelék feldolgozó területén, típusonként elválasztva, zárható fedelű fémtartályokban gyűjtik majd. A veszélyes hulladékok az ÉHG-NEO Zrt. számára kerülnek majd átadásra, szolgáltatási szerződés keretében.

9.2.6. Élővilág

Élővilág-védelmi szempontból a tervezett bányatelek területe különleges hulladéklerakó terület művelés ágú, a „Sajókaza III. -szén” Kacola bányatelek és a Sajókazai Hulladékkezelő Centrum között elhelyezkedő terület. A vizsgált terület nem áll természetvédelmi oltalom alatt, nem része az Ökológiai Hálózat övezetének, sem Natura 2000 különleges madárvédelmi vagy jóváhagyott különleges természet-megőrzési területnek.

A tervezési terület szemmel láthatóan magán viseli az emberi tevékenység nyomait, ennek megfelelően az élőhely(ek) állapotában is erős zavarás, bolygatottság mutatkozott. Jelen állapotában egy jellegtelenebb, zavarásoknak kitett, több helyen növényzetmentes gyepes élőhely létezik a területen. A bányatelken kívül természetközelibb állapotú cserjés-facsoportos-gyepes élőhely-együttes (felhagyott szőlőskertek, kaszáló, részben kisparcellás szántó) létezik, ahonnan a bányászati tevékenységet követően lehetőség nyílhat a flóra természetesebb fajainak rendezett felszíneken történő visszatelepedésére.

A vizsgált területen védett növény előfordulásáról nincs tudomásunk, védett állatok alkalmi jellegű, táplálkozás, pihenés, búvóhely célú felbukkanására azonban lehet számítani. A környező természetesebb vegetációfoltok több állatcsoport számára nyújthatnak menedéket mind a tervezett bányaművelés mellett, mind anélkül. A tervezett művelés (bányatelek) területén a bányászati tevékenységet élővilág-védelmi szempontból kivitelezhetőnek ítéljük.

1.6. TÉRSÉGI ÖVEZETEK LEHATÁROLÁSÁRA IRÁNYULÓ ELJÁRÁS

A területfejlesztési koncepció, a területfejlesztési program és a területrendezési terv tartalmi követelményeiről, valamint illeszkedésük, kidolgozásuk, egyeztetésük, elfogadásuk és közzétételük részletes szabályairól szóló 218/2009. (X.6.) sz. Korm. rendelet 9/C.§ (2) bekezdése alapján: *„A településrendezési eszköz készítése vagy módosítása esetén a települési önkormányzat a térségi övezet lehatárolására vonatkozó előzetes adatszolgáltatás érdekében, a településfejlesztési koncepcióról, az integrált településfejlesztési stratégiáról és a településrendezési eszközökről, valamint egyes településrendezési sajátos jogintézményekről szóló 314/2012. (XI. 8.) Korm. rendelet 37. §-ában meghatározott előzetes tájékoztatási szakasz keretében keresi meg az államigazgatási szervet.”*

A jogszabályban foglaltak alapján minden módosítási eljárás során le kell folytatni a térségi övezetek lehatárolására vonatkozó eljárást.

A térségi övezetek pontos lehatárolása céljából Sajókaza Község Önkormányzata a jogszabályban foglaltaknak eleget téve, megkeresi az illetékes szerveket.

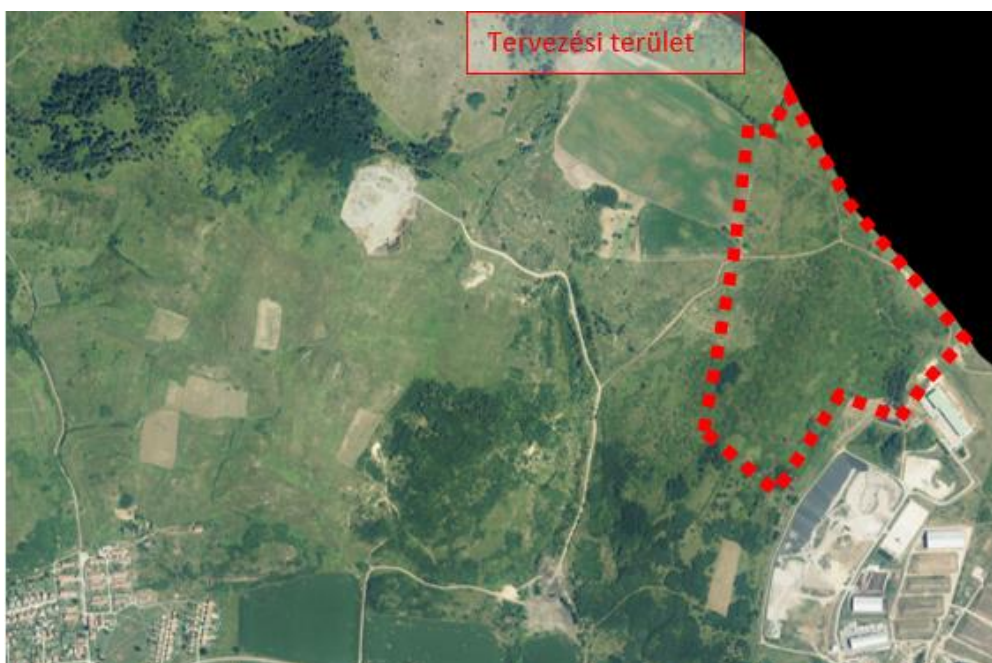
2. A TERÜLET BEMUTATÁSA

2.1. A VIZSGÁLATTAL ÉRINTETT TERÜLET ISMERTETÉSE

Módosítással érintett terület Sajókaza külterületén, a Szuhakálló és Sajókazát összekötő közúttól északi irányban, a Sajókazai Hulladékkezelő Centrum mellett helyezkedik el.



1. ábra: A módosítással érintett terület (forrás: Lechner Nonprofit Kft.)



2. ábra: A módosítással érintett terület elhelyezkedése (forrás: Lechner Nonprofit Kft.)

2.1.2. TERÜLETFELHASZNÁLÁS

A változtatással érintett Sajókaza, külterület 082/13 hrsz alatti ingatlan részben beépítésre nem szánt védelmi erdőterület, részben beépítésre nem szánt különleges bányaterület, részben beépítésre szánt különleges hulladéklerakó terület területfelhasználásba van sorolva.

A változtatással érintett Sajókaza, külterület 082/14 hrsz alatti ingatlan beépítésre szánt különleges hulladéklerakó terület területfelhasználásba van sorolva.

Az átsorolni kívánt földrészleteket több irányból jellemzően – valós használat szerinti – mezőgazdasági területek, szerkezeti terv alapján azonban beépítésre nem szánt különleges bánya terület határolja.

Az ingatlanok megközelítése, változással érintett ingatlanok mellett elhelyezkedő Sajókazai Hulladékcentrum területén keresztül, a ZV Zöld Völgy Nonprofit Kft. belső útjain lehetséges.

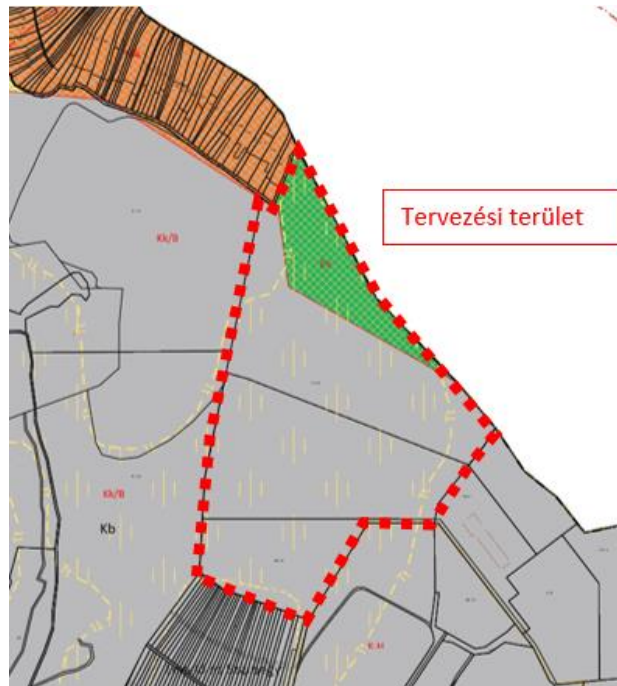
2.2 A HATÁLYOS TELEPÜLÉSRENDEZÉSI TERVEK ISMERTETÉSE

2.2.1. A HATÁLYOS TELEPÜLÉSSZERKEZETI ELEMEEK

Sajókaza község Településszerkezeti Tervének (egységes szerkezetben lévő) leírását a település Képviselő-testülete 167/2018. (XII. 17.) számú határozattal fogadta el.

A változtatással érintett Sajókaza, külterület 082/13 hrsz alatti ingatlan részben beépítésre nem szánt védelmi erdőterület (Ev), részben beépítésre nem szánt különleges bányaterület (Kb), részben beépítésre szánt különleges hulladéklerakó terület (Kh) területfelhasználásba van sorolva.

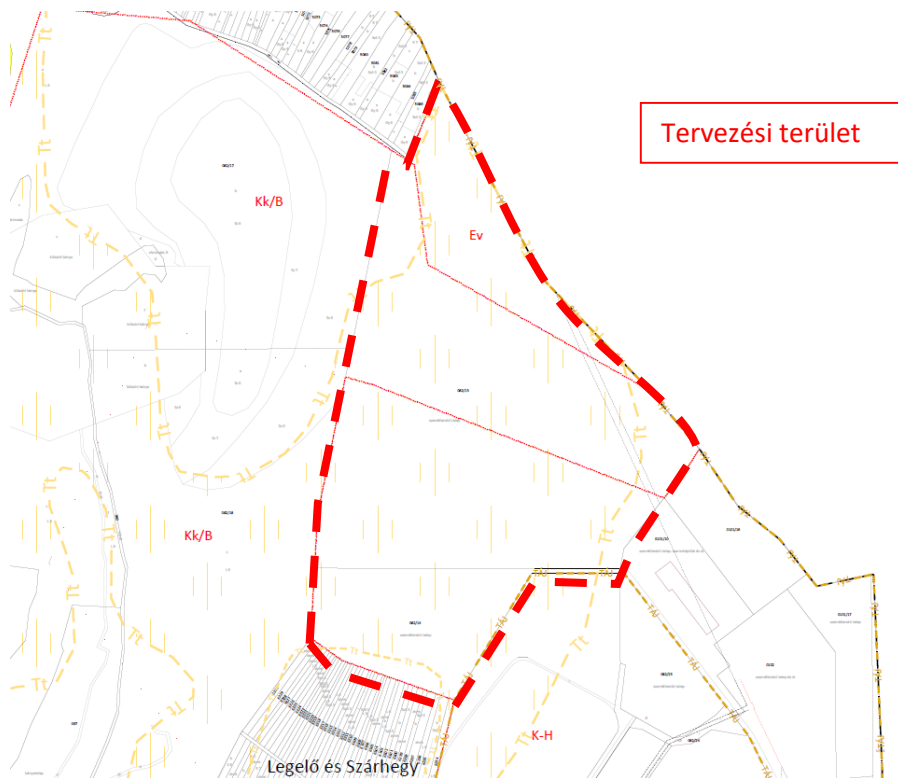
A változtatással érintett Sajókaza, külterület 082/14 hrsz alatti ingatlan beépítésre szánt különleges hulladéklerakó terület (Kh) területfelhasználásba van sorolva.



3. ábra: Hatályos településszerkezeti tervlap kivonat.

2.2.2. A HATÁLYOS SZABÁLYOZÁSI ELEMÉK

Sajókaza község Helyi Építési Szabályzatát (továbbiakban: HÉSZ) a képviselő-testület 11/2018. (XII. 17.) önkormányzati rendelet számon fogadta el.



4. ábra: Hatályos szabályozási tervlap kivonat.

BEÉPÍTÉSRE NEM SZÁNT TERÜLETEK

Köu	közlekedési és közmű terület
Zkp	zöldterület közpark
Zkk	zöldterület közkert
Eg	gazdasági erdőterület
Ev	védelmi erdőterület
Ek	közjóléti erdőterület
Má	általános mezőgazdasági terület
Mk	kertes mezőgazdasági terület
V	vízgazdálkodási terület
Kb	különleges bánya terület
Kt	különleges temető terület
Ksz	különleges szennyvíztisztító terület
K-en	különleges megújuló energiahasznosítási terület

BEÉPÍTÉSRE SZÁNT TERÜLETEK

Lf	falusias lakóterület
Vt	településközpont vegyes terület
Gksz	kereskedelmi-szolgáltató gazdasági terület
Gip	egyéb ipari terület
Kpi	különleges pinceházas terület
Kmg	különleges mezőgazdasági üzemi terület
Ksp	különleges sport célú terület
Kh	különleges hulladéklerakó terület

TÁJ- ÉS TERMÉSZETVÉDELEM

tájképvédelmi szempontból kiemelten kezelendő terület



tervezett természeti terület határa

5. ábra: Hatályos szabályozási tervlap – jelmagyarázat - kivonat.

A különleges bánya területre, a védelmi erdőterületre, és a különleges hulladéklerakó területre vonatkozó – részletes – előírásokat a HÉSZ tartalmazza:

„Különleges hulladéklerakó telep terület (Kh)

34. § (1) A területen a hulladékkezelési és az azt kiszolgáló építmények helyezhetők el.
 (2) Az építési övezetben lakóépület nem helyezhető el.”

„Erdőterület (Ev, Ek, Eg)

38. § (1) Az erdőterület erdő céljára szolgáló terület.
 (2) Az erdő területfelhasználási célja szerint:

- a) védelmi (Ev),
- b) közjóléti (Ek)
- c) gazdasági (Eg)

lehet.

- (3) Védelmi erdőterületen - az erdei kilátó, a magasles kivételével - épületet elhelyezni nem lehet.
 (4) Az újonnan elhelyezhető építmények épületmagassága legfeljebb 5,5 m lehet.”

Különleges bányaterület (Kb)

„43. § (1) A különleges bányaterület a hatályos bányatelek területének a bányaművelés és ezzel közvetlenül összefüggő tevékenység céljára kijelölt része.

(2) Az övezetben

- a) a bányüzemeltetéshez szükséges gazdasági épületek,
- b) a bányüzemeltetéshez szükséges irodai és szociális igényeket kiszolgáló épületek
- c) porta és mérleg épület,

d) a kitermeléshez, a kitermelt anyag kezeléséhez, szállításához (aprítás, osztályozás, rakodás, szállító szalag, stb.) szükséges építmények, helyezhetők el.

(3) Az övezetben az előkert minimális mélysége 3 m.

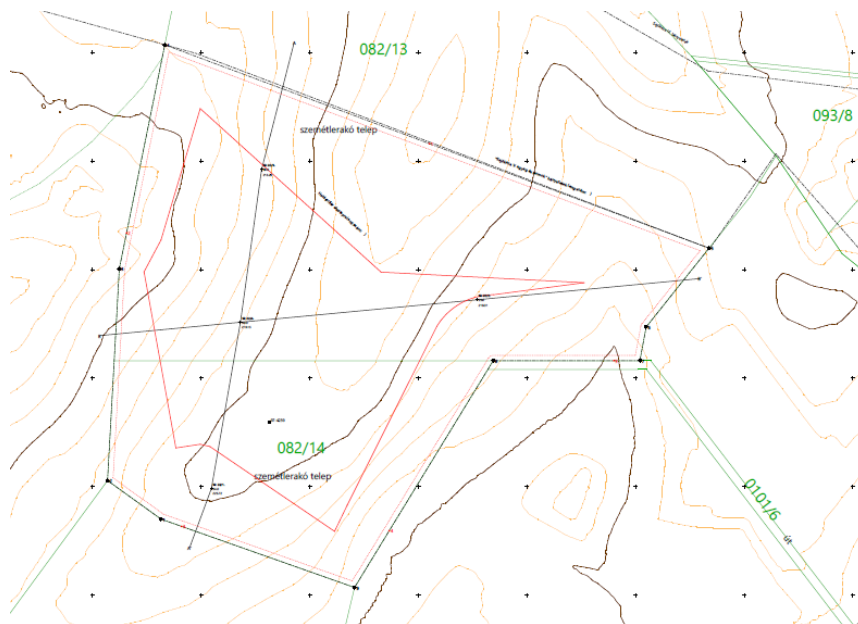
(4) Az építési övezetben a beépítés feltétele a részleges közművesítettség.”

3. A MÓDOSÍTÁSI CÉL BEMUTATÁSA

A módosítás célja, hogy a kiemelt fejlesztési területen tervezett külfejtéses művelésű bányatelek létesítéséhez szükséges területfelhasználási mód legyen meghatározva.

A jelenleg hatályos tervhez képest, a módosítás a beépítésre szánt különleges hulladéklerakó terület (Kh) területfelhasználási terület átsorolását jelenti, azaz a tervezett cél megvalósítása érdekében a módosítással érintett területet beépítésre nem szánt különleges bányatelek területfelhasználási egységbe szükséges sorolni, amely Sajókaza területfelhasználási rendszerében megtalálható területfelhasználási mód.

Az érintett – Sajókaza, 082/13 hrsz - ingatlanon a beépítésre nem szánt védelmi erdőterület (Ev) övezeti besorolását nem érinti a változás.



6. ábra: tervezett bányatelek térkép



7. ábra: tervezett szabályozási terv módosítás

4. ALÁTÁMASZTÓ MUNKARÉSZEK

4.1. SZAKÁGI FEJEZET

Bombicz János okl. bányamérnök tervező által készített „Sajókaza V. agyag, homok” bányatelek kialakítására vonatkozó Bányatelek dokumentáció Tájrendezési előterv leírása alapján:

„A kutatási terület Borsod-Abaúj-Zemplén megyében, a Borsodi dombság területén Sajókaza község határában, Szuhakállót és Sajókazát 2604. számú összekötő közúttól É-i irányban helyezkedik el.

1.1. Domborzati viszonyok

A kutatási terület szűkebb értelemben a Borsodi dombságon helyezkedik el, Sajókaza és Kurityán községek között. A terület dombos, szabdalt. A térszín 180-241 mBf-i szintek között változik.

1.2. Vízrajz

A terület a Sajó vízgyűjtőjéhez tartozik és egyben ez a folyó a kutatási területhez legközelebbi – attól 1500 m-re lévő – meghatározó élővíz.

A Sajó a Szlovák Érchegységben kb. az 1300 mAf. szinten ered. Völgyének hossza 173,6 km, a völgyhossznál 32%-kal hosszabb a folyómeder. Ez utóbbi 223 km, amiből 98 km esik szlovák területre. Hazánk területére Sajópüspökinél lép, befogadója a Tisza. A folyó középszakasza jelleggel kanyarog, esése a Hernád torkolatig viszonylag nagy, 50-70 cm/km, onnan a torkolatig fokozatosan csökken. Két nagyobb mellékveze van, a Hernád és a Bódva. A 3 folyó összvízgyűjtője 12 708 km², magának a Sajónak a közvetlen vízgyűjtője 5 545 km². Ez utóbbiból 2 339 km² esik magyar területre, ami a közvetlen vízgyűjtő 42%-a.

A kutatási terület Sajókaza község külterületén, a Sajókaza és Kurityán községek között helyezkedik el. Földtani felépítése ismert. A földtani felépítés tárgyalásakor a regionális kép bemutatására kissé nagyobb léptékű területet tekintünk át, mint közvetlenül a kutatási terület.

A terület a kelet-borsodi miocén korú barnakőszén medencéhez tartozik, földtani kifejlődésében annak jegyeit magán viseli. A szételepek között felváltva vízzáró és vízvezető rétegek fejlődtek ki. Agyag és főképpen aleurit alkotja a vízzáró rétegeket, amelyek között vízvezető homokrétegek helyezkednek el. A homokok kifejlődése nem lencseszerű, hanem vízszintesen az egész területen elterjedtek és az egyenletes dőlés következtében nyugat felé Szuhakálló - Sajókaza vonalában felszín közelbe kerülnek. Ezek a homokok itt érintkeznek a korlátlan vízutánpótlással rendelkező Sajó-folyói kavicssterasszal.

2. Tájrendezés:

A bányatelek nem rendelkezik érvényes környezetvédelmi engedéllyel. A bányászati tevékenység eredményeként kialakuló végállapot, a vonatkozó előírások értelmében, úgy kell kialakítani, hogy az tovább hasznosításra alkalmas legyen. Eszerint a mechanikai tájrendezés során olyan térszint alakítanak ki, amely belesimul a természeti környezetbe, és nem kelti tájseb benyomását.

Esetünkben ez csak úgy valósítható meg, ha a kitermelt ásványvagyon helyén egy üreg marad vissza. Az üreget elsődlegesen hulladéklerakó létesítésére lehetne felhasználni, melyhez az infrastruktúra már rendelkezésre áll. A szükséges talajmechanikai és egyéb vizsgálatok elvégzése után lehet véglegesen eldönteni a felhasználást. Az tervezett végállapot adatai a következők

- Az üreg bevágás kontúrjának várható nagysága 145 574 m²
- Az üreg talp kontúrjának várható nagysága 61 800 m²
- várható átlagos mélység 38,0 m

A zárógödör helyét 5. számú térkép melléklet mutatja be. A tájrendezés első lépéseként el kell végezni a mechanikai rekultivációt, mely során ki kell alakítani a megfelelő rézsűket, melyek nem lehetnek 300 meredekebb. Ezen a rézsűn gyorsabban megtelepsznek a

partvonal védelmét is ellátó növényzet. A bányaművelés során ügyelni kell arra, hogy a maradó rézsűk alávájása ne történjen meg. Amennyiben ez mégis kicsúszás miatt negatív rézsű alakulna ki, úgy a rekultiváció során a meddőhányóból származó anyaggal ki kell alakítani a megfelelő rézsűt.

A zárógödör peremét, az illetéktelenek belépését gátló korláttal kell ellátni. A bánya környezetét rendezetten kell visszahagyni, ügyelni kell arra, hogy elszórt kupacok, dombok ne maradjanak vissza. A gyomosodás elkerülés érdekében gyepesíteni kell és azok megerősödéséig rendszeresen kaszálni kell.

A bányabezáráskor a rekultiváció során nem marad vissza meddőhányó, mert felhasználásra kerül a végállapot kialakítása során.

A tájrendezés lezárásaként, a bányaműveléshez esetleg telepített ideiglenes épületeket szakszerűen el kell bontani, és engedéllyel rendelkező lerakó helyre el kell szállítani.”

4.2. BIOLÓGIAI AKTIVITÁSÉRTÉK SZÁMÍTÁS

Az épített környezet alakításáról és védelméről szóló 1997. évi LXXVIII. törvény 7. § rögzíti a településfejlesztés és a településrendezés céljait és alapvető követelményeit.

A (2) bekezdés tételesen felsorolja azokat a szempontokat melyeket figyelembe kell venni a településfejlesztés és a településrendezés során.

A (3) bekezdés b) pont alapján: *„b) újonnan beépítésre szánt területek kijelölésével egyidejűleg a település közigazgatási területének biológiai aktivitás értéke az átminősítés előtti aktivitás értékhez képest, az e törvény végrehajtására kiadott jogszabályokban meghatározottak szerint nem csökkenhet,“*

Jelen módosítás során újonnan beépítésre szánt terület kijelölésére nem kerül sor, ezért biológiai aktivitási érték számítás készítése nem szükséges!

4.3. MAGASABB RENDŰ TERÜLETRENDEZÉSI JOGSZABÁLYOKKAL VALÓ ÖSSZHANG VIZSGÁLATA.

A módosítás következtében a településszerkezetben részben változik a beépítésre nem szánt és beépítésre szánt terület nagysága, de a településszerkezeti terv koncepcionális javaslataira nincs hatással, településfejlesztési koncepció elhatározásait nem érinti.

Jelenleg csak annak a megvizsgálása szükséges, nem ellentétes-e a hatályos településrendezési terv a magasabb szintű területrendezési tervekkel.

Borsod-Abaúj-Zemplén Megye Területrendezési Terve

Borsod-Abaúj-Zemplén Megyei Közgyűlés Elnökének 4/2020. (V. 29.) önkormányzati rendeletével megállapított Borsod-Abaúj-Zemplén Megye Területrendezési Terve (továbbiakban: MTrT) alapján a módosítással érintett területet az MTrT települési térség kategóriába sorolja:

„települési térség: az országos és a megyei területrendezési tervben megállapított területfelhasználási kategória, amelybe a vízgazdálkodási térségbe és a sajátos területfelhasználású térségbe tartozó területek kivételével a település belterülete, valamint a belterületen kívüli beépítésre szánt területek tartoznak.”

Az OTRT. tv. 11. § d) pont alapján: „a települési térség területén bármely települési területfelhasználási egység kijelölhető”

A tárgyi módosítás témájára vonatkozóan nincs kizáró ok, így a településrendezési terv jelen módosítása az OTRT tv.-ben foglaltakkal összhangban van!